

KOYUNCU
| YÖNETİM DANIŞMANLIK
| VERGİ HİZMETLERİ

OCAK
2025
YÖNETİM DANIŞMANLIK BÜLTENİ

**DİNAMİK
VE
DEĞERLİ ŞİRKETLER!**

Peki Hangi Oran?

Bazısı 2024 yılı enflasyonu, bazısı 2025 yılı beklentisi, o kadar çok oran var ki, peki hangi oran?

Aşağıda bazı oranları vererek aslında bültenimizin konusunu da oluşturmuş olduk.

-Asgari ücret %30 arttı.

-Yeniden değerlendirme oranı %43,93

-Merkez Bankası Resmi İskonto oranı %49,25

-2024 yılı ÜFE artış oranı 28,52%

-2024 yılı TÜFE artış oranı 44,38%

-2024 yılı ortalama dolar kuru değişimi 20,43%

-2024 yılı ortalama euro kuru değişimi 15,55%

Milli Eğitim Bakanlığı, özel okullar için belirlenen en üst değişim oranları, eğitim ücretleri için %54,8, ek hizmetler %49,8

.....

Asgari Ücret ve Kıdem Tazminatı Tavanı

Asgari Ücret Tespit Komisyonununun 27.12.2024 tarih 32765 sayılı Resmi Gazete’de yayınlanan kararıyla, **%30** artış ile, 2025 yılında uygulanacak asgari ücret belirlenmiştir. Buna göre asgari ücretin,

-Net tutarı	22.104,67 TL
-Brüt tutarı	26.005,50 TL
-İşverene maliyeti	30.621,48 TL olmuştur.

1/1/2025 tarihinden itibaren işçilere ödenecek kıdem tazminatının yıllık tavan tutarı 46.655,43 TL’dir.

2025 Yılı Yeniden Değerleme Oranı

27/11/2024 tarihli ve 32735 sayılı Resmî Gazete’de yayımlanan 574 Sayılı Vergi Usul Kanunu Genel Tebliği ile yeniden değerlendirme oranı 2024 yılı için **%43,93** olarak tespit edilmiştir.

Cumhuriyet Merkez Bankası Resmi İskonto Oranı

28.12.2024 tarih 32766 sayılı Resmi Gazete’de yayınlanan Merkez Bankası Tebliği’ne göre alacak ve borç senetlerinin değerlendirme gününe indirgenmesinde kullanılacak iskonto oranı **%49,25** olarak belirlenmiştir.

Ortalama Kurlar

Aralık ayı ortalama döviz alış kurları dikkate alınarak yapılan hesaplamada TL karşısında son ayda dolar %1,57 **artarken** euro %0,03 **düştü**.

Son oniki ayda dolar %20,43, euro %15,55 oranında değer kazandı.

TÜİK Verileri	Aralık 23	Kasım 24	Aralık 24	Geçen Aya	Oniki Aylık
DOLAR KURU	29,03	34,42	34,96	1,57%	20,43%
EURO KURU	31,70	36,64	36,63	-0,03%	15,55%

Dolar ve euronun TL karşısında, enflasyonun altında oluşan trendi enflasyonun düşmesini desteklemekle birlikte, hızla değer kazanan TL gerginliğini artırıp, ihracatçıyı zor durumda bırakmaya devam ediyor.

ÜFE, TÜFE Endeksleri

TÜİK aralık ayı enflasyon ÜFE %0,40 TÜFE %1,03 oranında arttı. Oniki aylık değişim ÜFE %28,52 TÜFE %44,38 olarak gerçekleşti.

ÜFE'nin TÜFE'den daha düşük oranla seyri takip eden aylarda TÜFE'deki düşüş eğiliminin devam edeceği anlamına gelir.

TÜFE yıllık değişim oranları (%) Aralık 2024

TÜİK Verileri	Geçen Aya	Oniki Aylık
ÜFE	0,40%	28,52%
TÜFE	1,03%	44,38%

ÜFE Endeksi Değişimleri

Petrol ve Doğalgaz Endekslerindeki Değişimler

TÜİK Verileri	Geçen Aya	Oniki Aylık
05 1 Taş Kömürü	1,53%	35,81%
05 2 Linyit	2,62%	37,60%
06 1 Ham Petrol	-3,04%	0,83%
06 2 Doğalgaz, Sıvılaştırılmış Veya Gaz Halinde	20,60%	67,96%
19 02 Rafine Edilmiş Petrol Ürünleri	0,65%	5,54%
35 1 Elektrik Enerjisinin Üretimi, İletimi Ve Dağıtımı	0,43%	17,97%
35 2 Gaz İmalatı: Ana Şebeke Üzerinden Gaz Yakıtların Dağıtımı	-12,94%	3,48%

TÜİK – Fiyat Farkında Kullanılan Endeksler (Yİ-ÜFE) – MaliyetBul Türkiye

ÜFE Kağıt Endekslerindeki Değişimler

Son oniki ayda kağıt fiyatları ÜFE'nin üzerinde üstünde seyretti. Artışın en önemli sebebi belli ülkelerden yapılan ithalata getirilen 200 dolarlık geçici koruma önlemiydi. Vergi kaynaklı değişim bir tarafa bırakıldığında kağıt ve kağıttan yapılan ürünlere ilişkin fiyatların neredeyse sabit kaldığı ortadadır.

2025 yılında üretime başlayacak yeni kapasiteler ile sektörü zor günlerin beklediği söylenebilir.

TÜİK Verileri	Geçen Aya	Oniki Aylık
17 1 Kağıt Hamuru Kağıt Ve Mukavva	-0,71%	32,23%
17 2 Kağıt Ve Mukavvadan Ürünler	-0,43%	33,07%

TÜİK - Fiyat Farkında Kullanılan Endeksler (Yİ-ÜFE) - MaliyetBul Türkiye

ÜFE Endeksinde Metal Cevheri Endeksindeki Değişimler

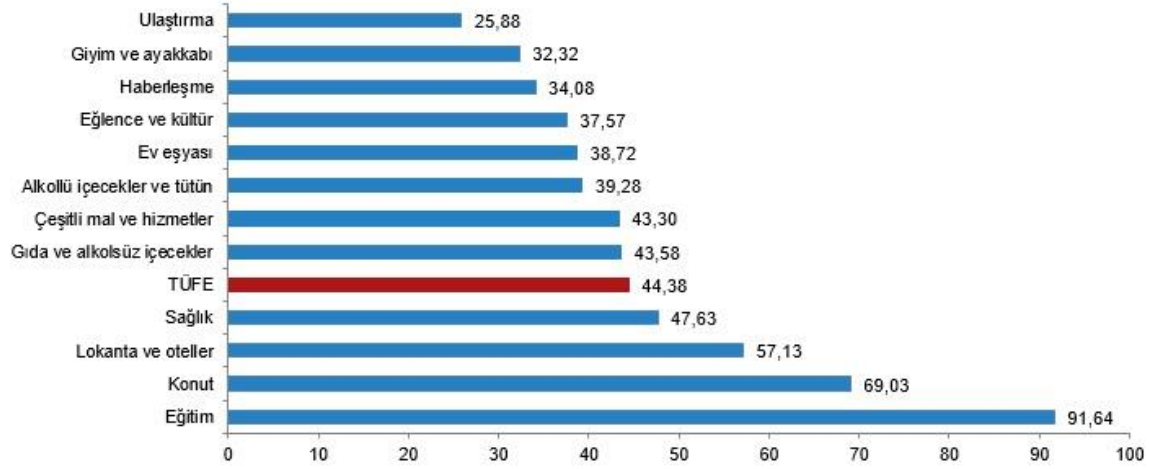
TÜİK Verileri	Geçen Aya	Oniki Aylık
07 1 Demir Cevherleri	0,28%	35,08%
07 2 Demir Dışı Metal Cevherleri	-0,48%	48,89%

TÜİK - Fiyat Farkında Kullanılan Endeksler (Yİ-ÜFE) - MaliyetBul Türkiye

TÜFE Endeksi Değişimleri

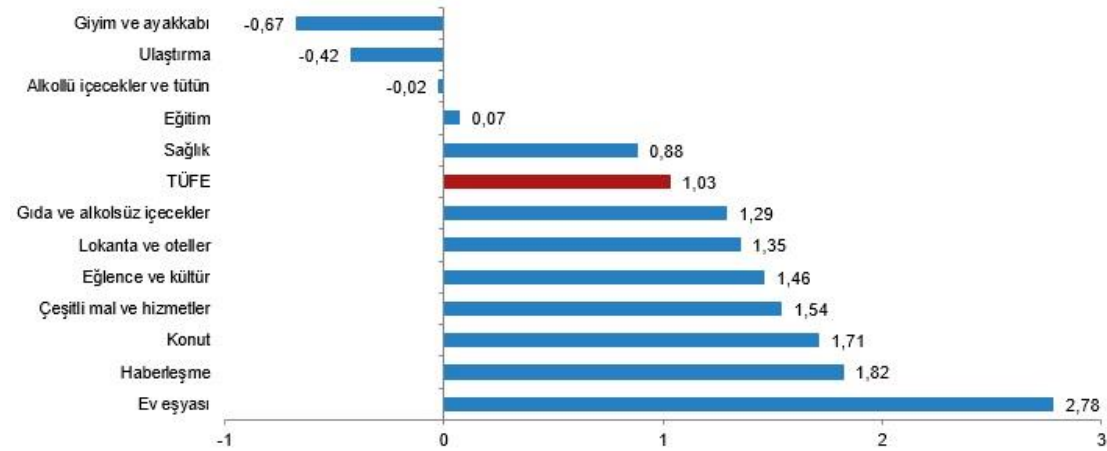
Ana harcama gruplarına göre yıllık değişim oranları (%)

Bir önceki yılın aynı ayına göre **en az artış gösteren** ana grup %25,88 ile **ulaştırma** oldu. Buna karşılık, artışın **en yüksek** olduğu ana grup ise %91,64 ile **eğitim** oldu.



Ana harcama gruplarına göre aylık değişim oranları

Ana harcama grupları itibarıyla 2024 yılı Aralık ayında bir önceki aya göre **en çok azalan** ana grup % -0,67 ile **giyim ve ayakkabı** oldu. Buna karşılık, 2024 yılı Aralık ayında bir önceki aya göre **artışın en yüksek olduğu** ana grup ise %2,78 ile **ev eşyası** oldu.



[TÜİK Kurumsal \(tuik.gov.tr\)](http://tuik.gov.tr)

Uluslararası Piyasada Ham Petrol Fiyatları

Aralık ayında dolar bazında **bir önceki aya göre** %3,90 oranında **artan** ham petrol fiyatları, **geçen yıla göre** %3,12 oranında **düşüş** gösterdi.

	\$ Petrol	TL Petrol
Geçen Aya Göre	3,90%	5,53%
Oniki Aylık Değişim	-3,12%	16,65%

Brent Tipi Petrol \$					
Dönem	\$ Petrol	Endeks	Ort. Kur	TL	Endeks
Ara.24	74,64	97	34,96	2.609,41	117
Kas.24	71,84	93	34,42	2.472,73	111
Eki.24	71,26	92	34,23	2.439,39	109
Eyl.24	71,70	93	34,02	2.439,23	109
Ağu.24	76,93	100	33,63	2.587,16	116
Tem.24	80,72	105	32,91	2.656,50	119
Haz.24	85,18	111	32,46	2.764,94	124
May.24	81,62	106	32,19	2.627,35	117
Nis.24	87,86	114	32,23	2.831,73	127
Mar.24	86,89	113	31,91	2.772,66	124
Şub.24	83,62	109	30,69	2.566,30	115
Oca.24	81,71	106	29,99	2.450,48	110
Ara.23	77,04	100	29,04	2.236,88	100

(Tablodaki fiyatlar aylık ortalama fiyatları göstermektedir.)
(<https://tr.calcprofi.com/Brent-fiyatlar.html?date=2024>)

Uluslararası Piyasada Doğal Gaz Fiyatları

Kasım ayı sonunda **bir önceki aya göre** euro bazında ciddi bir sıçrama ile (kış etkisi) %21,41 oranında **artan** doğal gaz fiyatları Aralık ayında da artış trendini sürdürdü ve geçen aya göre %6,17 oranında arttı. Geçen yıla göre euro bazında %57,70 oranında **artış** gösterdi.

	€ Gaz	TL Gaz
Geçen Aya Göre	6,17%	12,03%
Oniki Aylık Değişim	57,70%	87,91%

Netural Gas €					
Dönem	€ Gaz	Endeks	Ay Sonu Kur	TL	Endeks
Kasım 2024	47,57	113	36,78	1.749,62	132
Ekim 2024	39,18	93	37,11	1.454,13	110
Eylül 2024	38,71	92	37,80	1.463,05	110
Ağustos 2024	39,41	94	37,74	1.487,34	112
Temmuz 2024	35,50	84	35,83	1.271,81	96
Haziran 2024	34,55	82	35,18	1.215,29	92
Mayıs 2024	34,70	82	34,94	1.212,54	91
Nisan 2024	29,21	69	34,62	1.011,34	76
Mart 2024	27,48	65	34,80	956,30	72
Şubat 2024	25,00	59	33,77	844,25	64
Ocak 2024	29,48	70	32,79	966,65	73
Aralık 2023	32,03	76	32,57	1.043,05	79
Kasım 2023	42,09	100	31,52	1.326,68	100

(Tablodaki fiyatlar ayın son günündeki fiyatları göstermektedir.)

(<https://www.tradingview.com/symbols/NYMEX-TTF1%21/>)

Dış Ticaret Verileri, Aralık 2024

2024 yılı Aralık ayında geçen yılın aynı ayına göre; ihracat %2,2 oranında artışla 23 milyar 463 milyon dolar, ithalat %11,1 oranında artışla 32 milyar 287 milyon dolar oldu. 2024 yılı Ocak-Aralık döneminde ise, ihracat %2,5 oranında artışla 261 milyar 925 milyon dolar, ithalat %4,9 oranında azalışla 344 milyar 85 milyon dolar olarak gerçekleşti.

Dış Ticaret	İhracat	İthalat	D.T Hacmi	D.T. Dengesi	İhr./ith. %
2023	22.958	29.058	52.016	-6.100	79,0
Aralık 2024	23.463	32.287	55.750	-8.824	72,7
Değişim %	2,2	11,1	7,2	44,7	
2023	255.627	361.967	617.594	-106.339	70,6
Ocak-Aralık 2024	261.925	344.085	606.010	-82.160	76,1
Değişim %	2,5	-4,9	-1,9	-22,7	

Aralık ayında en fazla ihracat yaptığımız ülkeler sırasıyla; Almanya (1 milyar 645 milyon dolar), ABD (1 milyar 496 milyon dolar) ve İngiltere (1 milyar 358 milyon dolar) oldu.

Aralık ayında en fazla ithalat yaptığımız ülkeler sırasıyla; Rusya (4 milyar 436 milyon dolar), Çin (3 milyar 884 milyon dolar) ve Almanya (2 milyar 600 milyon dolar) oldu.

Aralık ayında en fazla ihracat yaptığımız ülke grupları sırasıyla; Avrupa Birliği (AB-27) (9 milyar 311 milyon dolar), Yakın ve Ortadoğu Ülkeleri (4 milyar 308 milyon dolar) ve Diğer Avrupa Ülkeleri (3 milyar 405 milyon dolar) oldu.

Aralık ayında en fazla ithalat yaptığımız ülke grupları sırasıyla; Avrupa Birliği (AB-27) (10 milyar 136 milyon dolar), Asya Ülkeleri (7 milyar 521 milyon dolar) ve Diğer Avrupa Ülkeleri (7 milyar 2 milyon dolar) oldu.

Aralık ayında sektörlere göre ihracatın payı sırasıyla; İmalat Sanayi sektörü %93,7 (21 milyar 993 milyon dolar), Tarım, Ormancılık ve Balıkçılık sektörü %4,1 (972 milyon dolar), Madencilik ve Taş Ocakçılığı sektörü %1,6 (370 milyon dolar) oldu.

Aralık ayında sektörlere göre ithalatın payı sırasıyla; İmalat Sanayi sektörü %78,9 (25 milyar 490 milyon dolar), Madencilik ve Taş Ocakçılığı sektörü %15,3 (4 milyar 954 milyon dolar), Tarım, Ormancılık ve Balıkçılık sektörü %2,9 (943 milyon dolar) oldu.

[Aylık Dış Ticaret Veri Bülteni_Aralık.pdf](#)

TÜİK Ekonomik Güven Endeksi, Aralık 2024

Ekonomik güven endeksi 98,8 oldu

Bir önceki aya göre Aralık ayında tüketici güven endeksi %1,9 oranında artarak 81,3 değerini, reel kesim (imalat sanayi) güven endeksi %0,7 oranında azalarak 102,7 değerini, hizmet sektörü güven endeksi %2,4 oranında artarak 113,6 değerini, perakende ticaret sektörü güven endeksi %1,2 oranında artarak 113,0 değerini, inşaat sektörü güven endeksi %1,9 oranında artarak 89,4 değerini aldı.

Ekonomik Güven Endeksi	Endeks		Değişim oranı (%)	
	Önceki Ay	Cari Ay	Önceki Ay	Cari Ay
Ekonomik güven endeksi	97,1	98,8	-0,9	1,8
Tüketici güven endeksi	79,8	81,3	-1,0	1,9
Reel kesim güven endeksi	103,4	102,7	1,2	-0,7
Hizmet sektörü güven endeksi	111,0	113,6	-2,9	2,4
Perakende ticaret sektörü güven endeksi	111,7	113,0	0,9	1,2
İnşaat sektörü güven endeksi	87,8	89,4	1,7	1,9

[TÜİK Kurumsal \(tuik.gov.tr\)](http://tuik.gov.tr)

Sanayi Üretim Endeksi, Kasım 2024

(Kasım 2024 verileri 10 Ocak 2025 de yayınlanmıştır.)

Sanayi üretimi yıllık %1,5 arttı

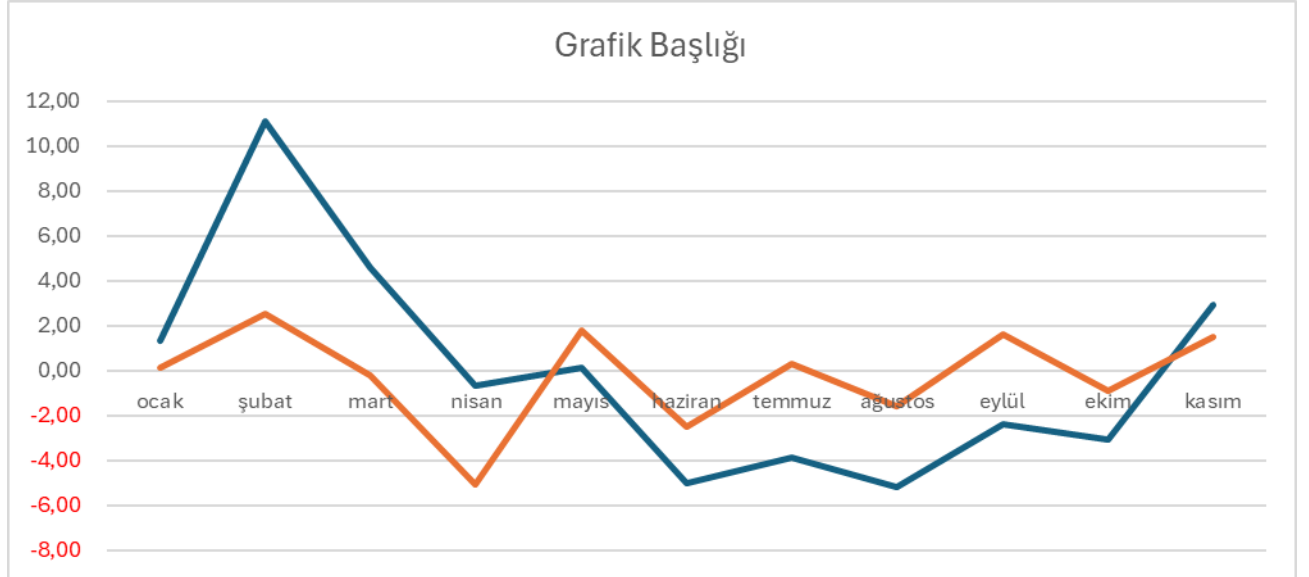
Sanayinin alt sektörleri (2021=100 referans yılı) incelendiğinde, 2024 yılı Kasım ayında madencilik ve taş ocakçılığı sektörü endeksi bir önceki yılın aynı ayına göre %6,6 azaldı, imalat sanayi sektörü endeksi %1,2 arttı ve elektrik, gaz, buhar ve iklimlendirme üretimi ve dağıtım sektörü endeksi %11,1 arttı.

Sanayi üretimi aylık %2,9 arttı

Sanayinin alt sektörleri incelendiğinde, 2024 yılı Kasım ayında madencilik ve taş ocakçılığı sektörü endeksi bir önceki aya göre %2,8 arttı, imalat sanayi sektörü endeksi %3,0 arttı ve elektrik, gaz, buhar ve iklimlendirme üretimi ve dağıtım sektörü endeksi %2,0 arttı

Sanayi Üretimi	Ocak	Şubat	Mart	Nisan	Mayıs	Haziran	Temmuz	Ağustos	Eylül	Ekim	Kasım
2024 Yıllık	1,30	11,10	4,60	-0,70	0,10	-5,00	-3,90	-5,20	-2,40	-3,10	2,9
2024 Aylık	0,10	2,50	-0,20	-5,10	1,80	-2,50	0,30	-1,60	1,60	-0,90	1,5

Sanayi üretim endeksinde 2024 yılı Nisan ayında başlayan negatif süreç Kasım 2024 de bozulmuş ve pozitif dönmüş oldu.



TÜİK Kurumsal (tuik.gov.tr)

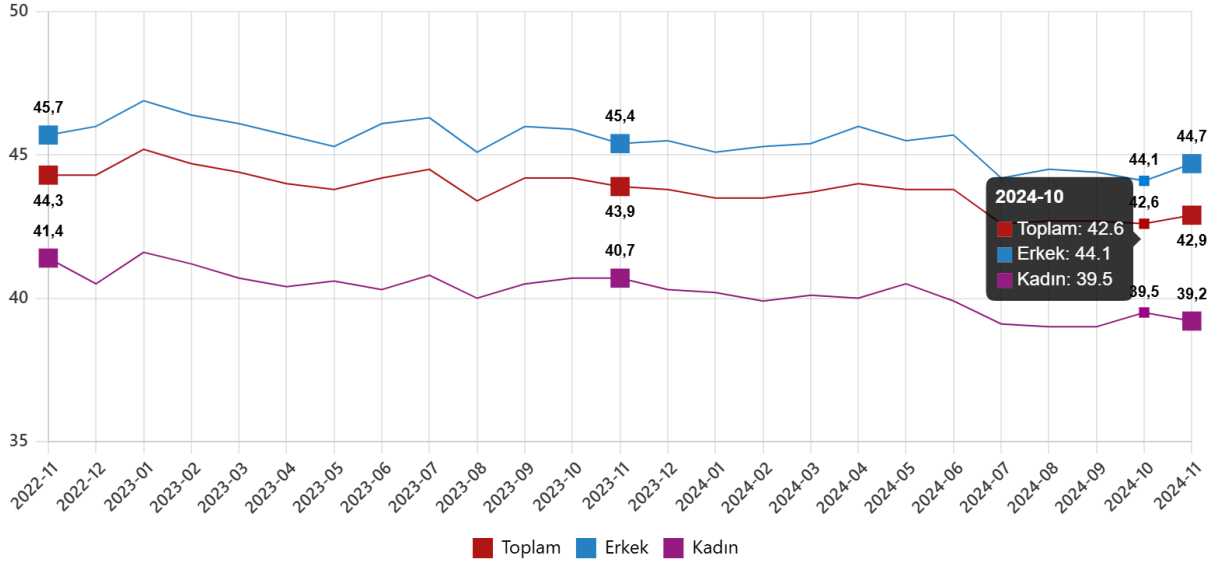
İşgücü İstatistikleri, Kasım 2024

(Kasım 2024 verileri 10 Ocak 2025 de yayınlanmıştır.)

Mevsim etkisinden arındırılmış işsizlik oranı %8,6 seviyesinde gerçekleşti.

- Mevsim etkisinden arındırılmış istihdam oranı %49,6 oldu
- Mevsim etkisinden arındırılmış işgücüne katılma oranı %54,2 olarak gerçekleşti
- Genç nüfusta mevsim etkisinden arındırılmış işsizlik oranı %15,8 oldu
- Mevsim ve takvim etkilerinden arındırılmış haftalık ortalama fiili çalışma süresi 42,9 saat oldu
- Mevsim etkisinden arındırılmış **atıl işgücü oranı %28,2** oldu

Mevsim etkisinden arındırılmış işgücüne ilişkin göstergeler, Kasım 2023 - Kasım 2024



Finansal Yatırım Araçlarının Reel Getiri Oranları, Aralık 2024

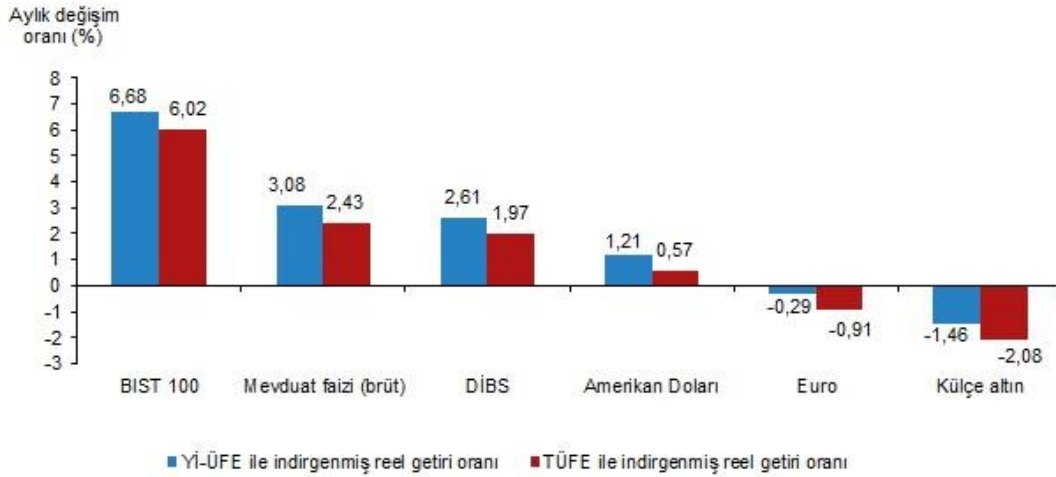
Aylık en yüksek reel getiri BIST 100 endeksinde oldu

Aylık en yüksek reel getiri, yurt içi üretici fiyat endeksi (Yİ-ÜFE) ile indirildiğinde %6,68, tüketici fiyat endeksi (TÜFE) ile indirildiğinde ise %6,02 oranlarıyla BIST 100 endeksinde gerçekleşti.

Yİ-ÜFE ile indirildiğinde; yatırım araçlarından mevduat faizi (brüt) %3,08, Devlet İç Borçlanma Senetleri (DİBS) %2,61 ve Amerikan Doları %1,21 oranlarında yatırımcısına reel getiri sağlarken; Euro %0,29 ve külçe altın %1,46 oranlarında yatırımcısına kaybettirdi.

TÜFE ile indirildiğinde; mevduat faizi (brüt) %2,43, DİBS %1,97 ve Amerikan Doları %0,57 oranlarında yatırımcısına reel getiri sağlarken; Euro %0,91 ve külçe altın %2,08 oranlarında yatırımcısına kaybettirdi.

Finansal yatırım araçlarının aylık reel getiri oranları, Aralık 2024



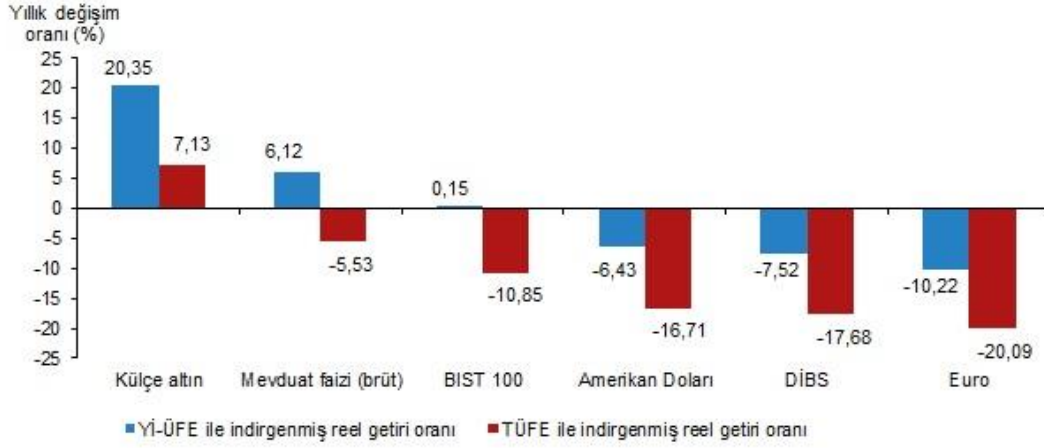
Yıllık değerlendirmede en yüksek reel getiri külçe altında gerçekleşti

Finansal yatırım araçları yıllık olarak değerlendirildiğinde külçe altın; Yİ-ÜFE ile indirildiğinde %20,35, TÜFE ile indirildiğinde ise %7,13 oranlarında yatırımcısına en yüksek reel getiri sağlayan yatırım aracı oldu.

Yıllık değerlendirmede, Yİ-ÜFE ile indirildiğinde; yatırım araçlarından mevduat faizi (brüt) %6,12 ve BIST 100 endeksi %0,15 oranında yatırımcısına reel getiri sağlarken; Amerikan Doları %6,43, DİBS %7,52 ve Euro %10,22 oranlarında yatırımcısına kaybettirdi.

TÜFE ile indirgenmiş mevduat faizi (brüt) %5,53, BIST 100 endeksi %10,85, Amerikan Doları %16,71, DİBS %17,68 ve Euro %20,09 ve oranlarında yatırımcısına kaybettirdi.

Finansal yatırım araçlarının yıllık reel getiri oranları, Aralık 2024



[TÜİK Kurumsal \(tuik.gov.tr\)](http://tuik.gov.tr)

Gelir Dağılımı İstatistikleri, 2024

En yüksek gelir grubunun toplam gelirden aldığı pay %48,1 oldu

Son yapılan araştırma sonuçlarına göre; en yüksek eşdeğer hanehalkı kullanılabilir fert gelirine sahip %20'lik grubun toplam gelirden aldığı pay bir önceki yıla göre 0,6 puan azalarak %48,1 olurken en düşük gelire sahip %20'lik grubun aldığı pay ise 0,2 puan artarak %6,3 oldu.

Anket yılı	2015	2016	2017	2018	2019	2020	2021	2022	2023	2024
Gelir referans yılı	2014	2015	2016	2017	2018	2019	2020	2021	2022	2023
Toplam	100,0	100,0	100,0	100,0	100,0	100,0	100,0	100,0	100,0	100,0
İlk %20 (En düşük)	6,1	6,2	6,3	6,1	6,2	5,9	6,1	6,0	6,1	6,3
İkinci %20	10,7	10,6	10,7	10,6	10,9	10,6	10,8	10,4	10,2	10,4
Üçüncü %20	15,2	15,0	14,8	14,8	15,2	14,9	15,1	14,7	14,3	14,6
Dördüncü %20	21,5	21,1	20,9	20,9	21,4	21,1	21,3	20,9	20,6	20,7
Son %20 (En yüksek)	46,5	47,2	47,4	47,6	46,3	47,5	46,7	48,0	48,7	48,1

Tablodaki rakamlar, yuvarlamadan dolayı toplamı vermeyebilir.

Gini katsayısı 0,413 olarak tahmin edildi

Gelir dağılımı eşitsizliği ölçütlerinden olan Gini katsayısı, sifıra yaklaştıkça gelir dağılımında eşitliği, bire yaklaştıkça gelir dağılımında bozulmayı ifade etmektedir.

En son yapılan araştırma sonuçlarına göre Gini katsayısı bir önceki yıla göre 0,007 puan azalış ile 0,413 olarak tahmin edildi. Tüm sosyal transferler hariç tutulduğunda Gini katsayısı 0,476, emekli ve dul yetim maaşı dahil diğer tüm sosyal transfer gelirleri hariç tutulduğunda ise 0,423 olarak tahmin edildi.

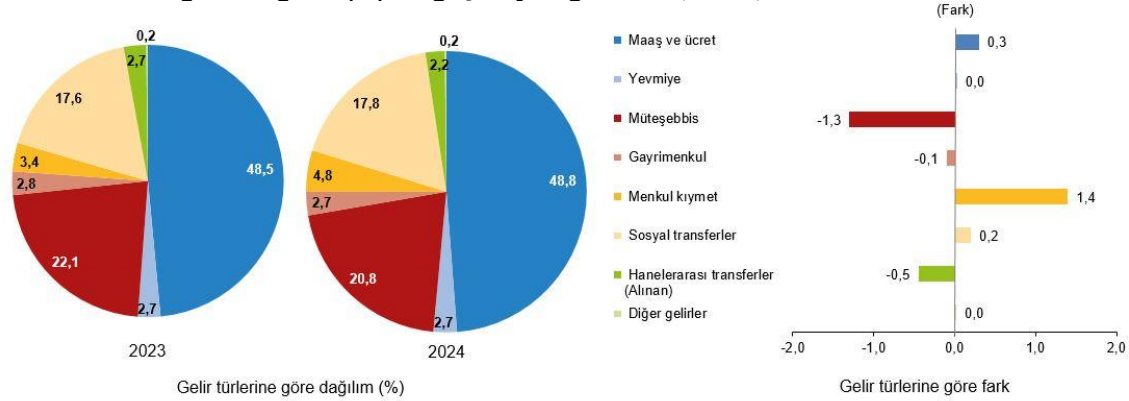
Anket yılı	2015	2016	2017	2018	2019	2020	2021	2022	2023	2024
Gelir referans yılı	2014	2015	2016	2017	2018	2019	2020	2021	2022	2023
P80/P20 oranı	7,6	7,7	7,5	7,8	7,4	8,0	7,6	7,9	7,9	7,7
P90/P10 oranı	13,3	13,6	13,4	13,7	13,0	14,6	13,7	14,2	13,8	13,3
Gini katsayısı	0,397	0,404	0,405	0,408	0,395	0,410	0,401	0,415	0,420	0,413
Gini katsayısı (Sosyal transferler hariç)	0,454	0,465	0,468	0,473	0,463	0,470	0,482	0,487	0,488	0,476
Gini katsayısı (Emekli ve dul-yetim maaşı dahil diğer tüm sosyal transfer gelirleri hariç)	0,406	0,412	0,414	0,417	0,405	0,420	0,419	0,423	0,431	0,423

Toplam gelirden en yüksek payı %48,8 ile maaş ve ücret geliri aldı

Toplam gelir içerisinde en yüksek payı, %48,8 ile bir önceki yıla göre 0,3 puan artan maaş ve ücret geliri aldı. İkinci sırayı %20,8 ile önceki yıla göre 1,3 puan azalan müteşebbis geliri alırken üçüncü sırayı %17,8 ile önceki yıla göre 0,2 puanlık artış gösteren sosyal transfer geliri oluşturdu.

Tarım gelirinin müteşebbis geliri içindeki payı %17,5 olurken, emekli ve dul-yetim aylıklarının sosyal transferler içindeki payı ise %87,6 olarak gerçekleşti.

Gelir türlerine göre dağılım (%) ve geçen yıla göre fark, 2023, 2024



Gelir referans dönemi bir önceki takvim yılıdır.

Yıllık ortalama esas iş gelirinde en yüksek artış %115,4 ile inşaat sektöründe oldu

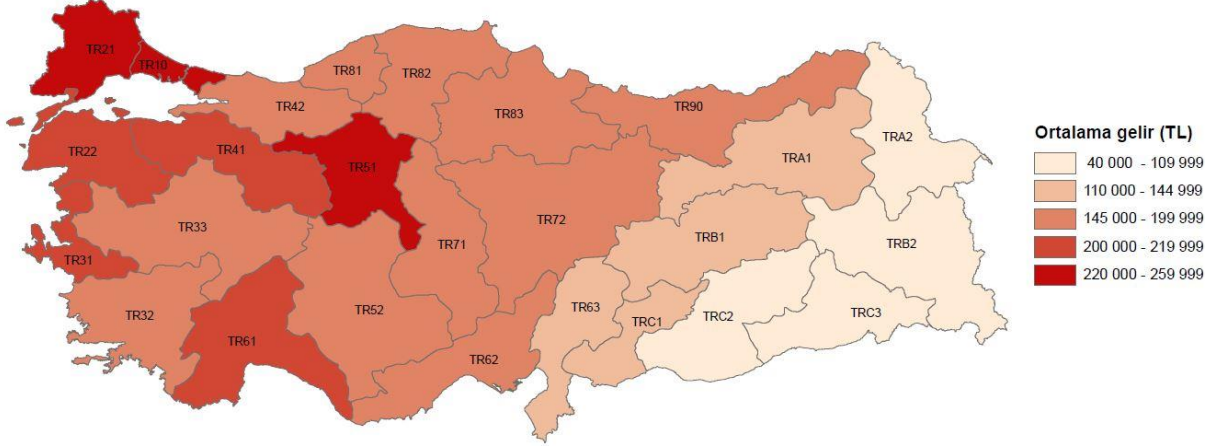
Esas iş gelirleri sektörel ayırmada incelendiğinde; en yüksek yıllık ortalama gelirin 242 bin 299 TL ile hizmet sektöründe, en düşük yıllık ortalama gelirin ise 92 bin 632 TL ile tarım sektöründe olduğu görüldü. Bir önceki yıla göre; yıllık ortalama esas iş gelirinde en yüksek artış %115,4 ile inşaat sektöründe gözlenirken, bunu %102,0 ile sanayi sektörü izledi. Diğer taraftan hizmet sektöründe %100,2, tarım sektöründe ise %66,0 artış gözlemlendi.



Gelir referans dönemi bir önceki takvim yılıdır.

En düşük gelir TRB2 (Van, Muş, Bitlis, Hakkari) bölgesinde gerçekleşti

Araştırma sonuçlarına göre, Türkiye'de yıllık ortalama eşdeğer hanehalkı kullanılabilir fert geliri 2024 yılında 187 bin 728 TL iken, İBBS 2. Düzey bölgeleri itibarıyla en yüksek olduğu bölge 257 bin 891 TL ile TR10 (İstanbul) bölgesi oldu. Bu bölgeyi, 248 bin 285 TL ile TR51 (Ankara) bölgesi ve 225 bin 758 TL ile TR21 (Tekirdağ, Edirne, Kırklareli) bölgesi izledi. En düşük yıllık ortalama eşdeğer hanehalkı kullanılabilir fert geliri ise 91 bin 818 TL ile TRB2 (Van, Muş, Bitlis, Hakkari) bölgesinde gerçekleşti.

**Gelir eşitsizliği en fazla TR10 (İstanbul) bölgesinde oldu**

Son yapılan araştırma sonuçlarına göre P80/P20 oranı Türkiye'de 7,7 iken, bu değer en düşük olduğu İBBS 2. Düzey bölgesi 4,9 ile TR42 (Kocaeli, Sakarya, Düzce, Bolu, Yalova) ve TRB1 (Malatya, Elazığ, Bingöl, Tunceli) olurken bu bölgeyi 5,0 ile TRB2 (Van, Muş, Bitlis, Hakkari) ve TR32 (Aydın, Denizli, Muğla) bölgeleri izledi.

P80/P20 oranının en yüksek olduğu İBBS 2. Düzey bölgeleri ise 7,7 ile TR10 (İstanbul), 7,6 ile TR51 (Ankara) ve TR61 (Antalya, Isparta, Burdur) oldu.

2024 YILI HAZİNE NAKİT GERÇEKLEŞMELERİ

Hazine'nin Aralık 2024 de faiz dışı 259.299,62 (milyon) TL **açık** verdi. Aynı dönemde nakit dengesi -323.904,46 (milyon) TL olarak gerçekleşti. Aralık ayında faiz dışı denge ve nakit dengesi Kasım ayından daha negatif gerçekleşmiş oldu.

Hazine 2024 yılının tamamında ise 929.244,38 (milyon) TL faiz dışı dengede, 2.092.517,02 TL nakit dengesinde açık vermiş oldu.

Yıl içinde ortalama dolar kurunun 32,8415 TL olduğundan hareketle, faiz dışı dengenin 28.299,82 (milyon) dolar, nakit dengesinin ise 63,715,64 (milyon) dolar açık verdiği ortaya çıkmaktadır.

Hazine Nakit Gerçekleşmeler 2024 (milyon TL)	I. Çeyrek	II. Çeyrek	III. Çeyrek	Ekim	Kasım	Aralık	IV. Çeyrek	TOPLAM
1. GELİRLER	1.703.561	2.202.151	2.304.478	854.507	932.332	882.732	2.669.571	8.879.761
2. GİDERLER	2.274.703	2.635.884	2.843.110	1.024.835	994.990	1.210.987	3.230.812	10.984.508
FAİZ DIŞI GİDERLER	2.049.498	2.331.529	2.522.794	898.561	864.592	1.142.032	2.905.185	9.809.006
FAİZ ÖDEMELERİ	225.205	304.355	320.316	126.274	130.398	68.955	325.627	1.175.503
3. FAİZ DIŞI DENGE	-345.936,00	-129.378,04	-218.316,07	-44.054,54	67.739,89	-259.299,62	-235.614,27	-929.244,38
4. ÖZELLEŞTİRME ve FON GELİRLERİ	721	665	5.746	310	438	4.350	5.098	12.230
5. NAKİT DENGESİ (1+4-2)	-570.420,67	-433.067,65	-532.886,18	-170.017,84	-62.220,22	-323.904,46	-556.142,52	-2.092.517,02
6. FİNANSMAN (7+8+9+10)	570.421	433.068	532.886	170.018	62.220	323.904	556.143	2.092.517
7. BORÇLANMA (NET)	337.647	283.773	345.201	245.825	190.036	138.730	574.591	1.541.212
DIŞ BORÇLANMA (NET)	67.564	-10.970	-57.369	50.898	-19.398	-4.291	27.209	26.435
Kullanım	159.618	0	57.144	52.388	86.043	0	138.431	355.193
Ödeme	92.053	10.970	114.513	1.489	105.441	4.291	111.222	328.758
İÇ BORÇLANMA (NET)	270.082	294.744	402.570	194.927	209.434	143.022	547.382	1.514.777
Kullanım	497.380	606.190	522.931	235.106	216.570	151.231	602.906	2.229.407
Ödeme	227.297	311.446	120.361	40.179	7.137	8.209	55.525	714.630
8. TMSF'DEN AKTARIMLAR	83	88	42	5	14	36	55	268
9. DEVİRLİ - GARANTİLİ BORÇ GERİ DÖNÜŞLERİ	920	130.636	1.112	105	211	149	465	133.133
10. BANKA KULLANIMI -(5+7+8+9)	231.772	18.570	186.531	-75.917	-128.040	184.990	-18.968	417.905
11. KUR FARKLARI	33.369	8.161	27.729	9.554	-6.806	4.107	6.855	76.113
12. KASA/BANKA NET (10-11)	198.403	10.409	158.802	-85.471	-121.234	180.882	-25.823	341.792