

KOYUNCU
| YÖNETİM DANIŞMANLIK
VERGİ HİZMETLERİ

ARALIK
2025
YÖNETİM DANIŞMANLIK BÜLTENİ

DİNAMİK
VE
DEĞERLİ ŞİRKETLER!

www.koyuncuymm.com

Ortalama Kurlar

Kasım ayı **ortalama döviz alış kurları** dikkate alınarak yapılan hesaplamada, TL karşısında euro %0,30 dolar %1,06 oranında arttı.

Ortalama aylık kurlar baz alındığında, aylık, yılbaşına göre ve 12 aylık değişimler aşağıdaki gibidir.

| Değerler | Kasım 24 | Aralık 24 | Ekim 25 | Kasım 25 | Geçen Aya | Yıl Başına Göre | Oniki Aylık |
|------------|----------|-----------|---------|----------|-----------|-----------------|-------------|
| EURO KURU | 36,644 | 36,639 | 48,69 | 48,84 | 0,30% | 33,29% | 33,27% |
| DOLAR KURU | 34,42 | 34,97 | 41,80 | 42,25 | 1,06% | 20,82% | 22,73% |
| Parite | 1,065 | 1,05 | 1,165 | 1,156 | -0,76% | 10,32% | 8,59% |

<https://www.muhasebenews.com/ortalama-doviz-kuru-programi/grami> | Muhasebe News

Aralık ayının ilk 8 gününde gerçekleşen ortalama dolar, euro kurları ve parite ile geçen ay ortalama kurlar ve parite karşılaştırması aşağıdaki gibidir.

| Değerler | Kasım 25 | 1-8.12.2025 | Değişim |
|------------|----------|-------------|---------|
| EURO KURU | 48,84 | 49,39 | 1,13% |
| DOLAR KURU | 42,25 | 42,45 | 0,48% |
| Parite | 1,156 | 1,164 | 0,65% |

ÜFE, TÜFE Endeksleri

TÜİK Kasım ayı enflasyon ÜFE %0,84 TÜFE %0,87 oranında arttı. Aylık, yılbaşına ve geçen yıla göre değişim oranları aşağıdaki gibidir.

| TÜİK Verileri | Geçen Aya | Yıl Başına Göre | Oniki Aylık |
|---------------|-----------|-----------------|-------------|
| ÜFE | 0,84% | 26,72% | 27,23% |
| TÜFE | 0,87% | 29,74% | 31,07% |

<https://www.maliyetbul.com/tuik-fiyat-farkinda-kullanilan-endeksler-yi-ufe.php>

İstanbul Ticaret Odası (İTO) TÜFE Endeksi

İTO Ekim ayı tüketici enflasyonu aylık%1,19 oranında arttı.

Aylık, yılbaşına ve geçen yıla göre değişim oranları aşağıdaki gibidir.

| İTO Verileri | Geçen Aya | Yıl Başına Göre | Oniki Aylık |
|------------------|-----------|-----------------|-------------|
| Enflasyon (TÜFE) | 1,19% | 36,01% | 38,28% |

<https://istatistik.ito.org.tr/>

ÜFE Endeksi Eylül Ayı Değişimleri

Kağıt Endekslerindeki Değişimler

| TÜİK Verileri | Geçen Aya | Yıl Başına Göre | Oniki Aylık |
|------------------------------------|-----------|-----------------|-------------|
| 17 1 Kağıt Hamuru Kağıt Ve Mukavva | 1,25% | 28,57% | 27,67% |
| 17 2 Kağıt Ve Mukavvadan Ürünler | 1,81% | 22,96% | 22,43% |

Metal Cevheri Endeksindeki Değişimler

| TÜİK Verileri | Geçen Aya | Yıl Başına Göre | Oniki Aylık |
|----------------------------------|-----------|-----------------|-------------|
| 07 1 Demir Cevherleri | -1,38% | 7,26% | 7,56% |
| 07 2 Demir Dışı Metal Cevherleri | 9,14% | 88,06% | 87,15% |

Kömür, Petrol ve Doğalgaz Endekslerindeki Değişimler

| TÜİK Verileri | Geçen Aya | Yıl Başına Göre | Oniki Aylık |
|---|-----------|-----------------|-------------|
| 05 1 Taş Kömürü | 2,46% | 10,03% | 11,72% |
| 05 2 Linyit | 2,28% | 25,12% | 28,40% |
| 06 1 Ham Petrol | -4,84% | 11,79% | 8,39% |
| 06 2 Doğalgaz, Sıvılaştırılmış Veya Gaz Halinde | 0,63% | 31,46% | 58,54% |
| 19 02 Rafine Edilmiş Petrol Ürünleri | 7,71% | 28,69% | 29,53% |

Elektrik ve Gaz İmalatı, İletimi ve Dağıtım Endekslerindeki Değişimler

| TÜİK Verileri | Geçen Aya | Yıl Başına Göre | Oniki Aylık |
|---|-----------|-----------------|-------------|
| 35 1 Elektrik Enerjisinin Üretimi, İletimi Ve Dağıtım | 2,23% | 18,18% | 18,69% |
| 35 2 Ana Şebeke Üzerinden Gaz Yakıtların Dağıtım | -7,52% | 49,50% | 30,16% |

<https://www.maliyetbul.com/tuik-fiyat-farkinda-kullanilan-endeksler-yi-ufe.php>

Uluslararası Piyasada Ham Petrol Fiyatları

Ham petrol fiyatları Kasım ayında dolar bazında %3,07 oranında **düşerken**, oniki aylık bazda %12,21 oranında **geriledi**. Aralık ayının ilk sekiz gününde Kasım ayına göre yine %1,14 oranında **yükseldi**.

| Brent Tipi Petrol | \$ Petrol | TL Petrol |
|---------------------|-----------|-----------|
| Ay İçi | 1,14% | 1,49% |
| Geçen Ay | -3,07% | -1,96% |
| Oniki Aylık Değişim | -12,21% | 7,38% |

| Brent Tipi Petrol \$ | | | | | |
|----------------------|-----------|--------|----------|----------|--------|
| Dönem | \$ Petrol | Endeks | Ort. Kur | TL | Endeks |
| 1-8.12.2025 | 63,79 | 89 | 42,25 | 2.694,81 | 109 |
| Kas.25 | 63,07 | 88 | 42,10 | 2.655,22 | 107 |
| Eki.25 | 65,07 | 91 | 41,62 | 2.708,21 | 110 |
| Kas.25 | 67,02 | 93 | 41,30 | 2.767,93 | 112 |
| Ara.25 | 67,39 | 94 | 40,80 | 2.749,44 | 111 |
| Oca.26 | 72,53 | 101 | 40,17 | 2.913,57 | 118 |
| Şub.26 | 67,11 | 93 | 39,39 | 2.643,46 | 107 |
| Mar.26 | 62,78 | 87 | 39,13 | 2.456,58 | 99 |
| Nis.26 | 63,12 | 88 | 38,07 | 2.402,98 | 97 |
| May.26 | 74,74 | 104 | 37,06 | 2.769,86 | 112 |
| Haz.26 | 73,04 | 102 | 36,14 | 2.639,67 | 107 |
| Tem.26 | 76,76 | 107 | 35,50 | 2.724,98 | 110 |
| Ağu.26 | 74,64 | 104 | 34,96 | 2.609,41 | 106 |
| Eyl.26 | 71,84 | 100 | 34,42 | 2.472,73 | 100 |

(Tablodaki fiyatlar aylık ortalama fiyatları göstermektedir.)

(<https://tr.calcprofi.com/Brent-fiyatlar.html?date=2025>)

Uluslararası Piyasada Doğal Gaz Fiyatları

Uluslararası piyasalarda doğalgaz fiyatları Kasım ayında euro bazında %8,73 oranında, oniki aylık bazda %39,69 oranında **geriledi**. Aralık ayının 8 inci gününde Kasım ayının son gününe göre %3,71 oranında **düştü**.

| | € Gas | TL Gas |
|---------------------|---------|---------|
| Ay İçi | -3,71% | -3,01% |
| Geçen Ay | -8,73% | -7,92% |
| Oniki Aylık Değişim | -39,69% | -19,12% |

| Netural Gas € | | | | | |
|---------------|-------|--------|-------------|----------|--------|
| Dönem | € Gas | Endeks | Ay Sonu Kur | TL | Endeks |
| 1-8.12.2025 | 27,63 | 58 | 49,46 | 1.366,30 | 78 |
| Kas.25 | 28,69 | 60 | 49,10 | 1.408,67 | 81 |
| Eki.25 | 31,44 | 66 | 48,67 | 1.529,89 | 88 |
| Kas.25 | 31,88 | 67 | 48,74 | 1.553,69 | 89 |
| Ara.25 | 31,66 | 67 | 47,87 | 1.515,33 | 87 |
| Oca.26 | 35,28 | 74 | 46,97 | 1.657,02 | 95 |
| Şub.26 | 32,90 | 69 | 46,64 | 1.534,34 | 88 |
| Mar.26 | 35,22 | 74 | 43,71 | 1.539,17 | 88 |
| Nis.26 | 43,64 | 92 | 41,95 | 1.830,55 | 105 |
| May.26 | 40,52 | 85 | 40,78 | 1.652,22 | 95 |
| Haz.26 | 44,29 | 93 | 38,17 | 1.690,67 | 97 |
| Tem.26 | 53,60 | 113 | 37,25 | 1.996,68 | 115 |
| Ağu.26 | 50,51 | 106 | 36,81 | 1.859,04 | 107 |
| Eyl.26 | 47,57 | 100 | 36,61 | 1.741,69 | 100 |

(Tablodaki fiyatlar ayın son günündeki fiyatları göstermektedir.)

<https://www.tradingview.com/symbols/NYMEX-TTF1%21/>

Dış Ticaret Verileri, Kasım 2025

2025 yılı Kasım ayında geçen yılın aynı ayına göre; ihracat %2,2 oranında artışla 22 milyar 718 milyon dolar, ithalat %2,6 oranında artışla 30 milyar 523 milyon dolar oldu.

2025 yılı Ocak-Kasım döneminde ise ihracat %3,7 oranında artışla 247 milyar 188 milyon dolar, ithalat %5,7 oranında artışla 329 milyar 675 milyon dolar olarak gerçekleşti.

Yıllıklandırılmış ihracatımız %3,6 oranında artışla 270 milyar 595 milyon dolar seviyesine ulaşmıştır.

Dış Ticaret Verileri (Milyon Dolar)

| Dış Ticaret | İhracat | İthalat | D.T.Hacmi | D.T. Dengesi | İhr./ith. % | |
|--------------------------|-------------|---------|-----------|--------------|-------------|------|
| 2024 | 22.237 | 29.745 | 51.982 | -7.508 | 74,8 | |
| Kasım | 2025 | 22.718 | 30.523 | 53.241 | -7.805 | 74,4 |
| | Değişim % | 2,2 | 2,6 | 2,4 | 4,0 | |
| 2024 | 238.371 | 311.792 | 550.163 | -73.421 | 76,5 | |
| Ocak-Kasım | 2025 | 247.188 | 329.675 | 576.863 | -82.487 | 75,0 |
| | Değişim % | 3,7 | 5,7 | 4,9 | 12,3 | |
| 12.23/11.24 | 261.329 | 340.850 | 602.179 | -79.521 | 76,7 | |
| Yıllıklandırılmış | 12.24/11.25 | 270.595 | 361.893 | 632.488 | -91.298 | 74,8 |
| | Değişim % | 3,6 | 6,2 | 5,0 | 14,8 | |

https://ticaret.gov.tr/data/6931416313b876eb1804493a/Aylık%20Dış%20Ticaret%20Veri%20Bülteni_Kasım.pdf

TÜİK Ekonomik Güven Endeksi, Kasım 2025

Ekonomik güven endeksi 99,5 oldu

Ekonomik güven endeksi 0-200 aralığında değer alabilmektedir.

Ekonomik güven endeksinin **100'den büyük olması genel ekonomik duruma ilişkin iyimserliği, 100'den küçük olması ise genel ekonomik duruma ilişkin kötümserliği** göstermektedir.

Ekonomik güven endeksi, tüketici güven endeksi, inşaat sektörü güven endeksi 100 endeksinin altında kalmaları sebebiyle kötümser bakış açısını ortaya koymaktadır.

| Ekonomik Güven Endeksi | Endeks | | Değişim oranı (%) | |
|---|-----------|---------|-------------------|---------|
| | Önceki Ay | Cari Ay | Önceki Ay | Cari Ay |
| Ekonomik güven endeksi | 98,2 | 99,5 | 0,3 | 1,3 |
| Tüketici güven endeksi | 83,6 | 85,0 | -0,3 | 1,6 |
| Reel kesim güven endeksi | 102,0 | 103,2 | 1,2 | 1,2 |
| Hizmet sektörü güven endeksi | 110,7 | 111,8 | -0,3 | 1,0 |
| Perakende ticaret sektörü güven endeksi | 113,2 | 114,2 | 3,7 | 0,9 |
| İnşaat sektörü güven endeksi | 83,7 | 84,9 | -5,3 | 1,5 |

Endeks değerleri mevsim etkilerinden arındırılmış değerlerdir. Tüketici güven endeksinde mevsim etkisi bulunmamaktadır.

<https://data.tuik.gov.tr/Bulten/Index?p=Ekonomik-Guven-Endeksi-Kasim-2025-54107>

İşgücü İstatistikleri, Ekim 2025

(Veriler bir ay geriden gelmekte olup, Ekim ayı verileri 28 Kasım 2025 tarihinde yayınlanmıştır.)

Mevsim etkisinden arındırılmış işsizlik oranı %8,5 seviyesinde gerçekleşti

Hanehalkı İşgücü Araştırması sonuçlarına göre; 15 ve daha yukarı yaştaki kişilerde işsiz sayısı 2025 yılı Ekim ayında bir önceki aya göre 27 bin kişi azalarak 3 milyon 33 bin kişi oldu.

İşsizlik oranı ise 0,1 puan azalarak %8,5 seviyesinde gerçekleşti. İşsizlik oranı erkeklerde %7,0 iken kadınlarda %11,3 olarak tahmin edildi.

| Ekim 2025 (-1.000) | | Toplam | Erkek | Kadın |
|--|--------------|-------------|-------------|--------------|
| 15 ve Daha Yukarıdaki Nüfus | B | 66.543 | 32.907 | 33.636 |
| İş Gücü | C | 35.804 | 23.537 | 12.267 |
| Çalışan Nüfus (istihdam) | E | 32.772 | 21.886 | 10.885 |
| İş Arayan Nüfus (İşsiz) | G | 3.033 | 1.651 | 1.382 |
| 15 Yaş Ve Üstü İşgücüne Dahil Olmayanlar | J=B-E | 30.584 | 9.375 | 21.209 |
| İŞSİZLİK ORANI | H=G/C | 8,5% | 7,0% | 11,3% |
| İş Gücü Oranı | D=C/B | 53,8% | 71,5% | 36,5% |
| İstihdam Oranı | F=E/B | 49,2% | 66,5% | 32,4% |

<https://data.tuik.gov.tr/Bulten/Index?p=Isgucu-Istatistikleri-Ekim-2025-54067>

Genç nüfusta mevsim etkisinden arındırılmış işsizlik oranı %15,6 oldu

15-24 yaş grubunu kapsayan genç nüfusta işsizlik oranı bir önceki aya göre 0,6 puan artarak %15,6 oldu. Bu yaş grubunda işsizlik oranı; erkeklerde %12,9, kadınlarda ise %20,6 olarak tahmin edildi.

Mevsim ve takvim etkilerinden arındırılmış haftalık ortalama fiili çalışma süresi 42,2 saat oldu

İstihdam edilenlerden referans döneminde işbaşı olanların, mevsim ve takvim etkilerinden arındırılmış haftalık ortalama fiili çalışma süresi 2025 yılı Ekim ayında bir önceki aya göre 0,7 saat azalarak 42,2 saat olarak gerçekleşti.

Mevsim etkisinden arındırılmış atıl işgücü oranı %29,6 oldu

Zamana bağlı eksik istihdam, potansiyel işgücü ve işsizlerden oluşan atıl işgücü oranı 2025 yılı Ekim ayında bir önceki aya göre 1,1 puan artarak %29,6 oldu. Zamana bağlı eksik istihdam ve işsizlerin bütünleşik oranı %20,0 iken işsiz ve potansiyel işgücünün bütünleşik oranı %19,5 olarak tahmin edildi.

Sanayi Üretim Endeksi, Ekim 2025

(Veriler bir ay geriden gelmekte olup, Ekim ayı verileri 10 Aralık 2025 tarihinde yayınlanmıştır.)

Sanayi üretimi yıllık %2,0 arttı

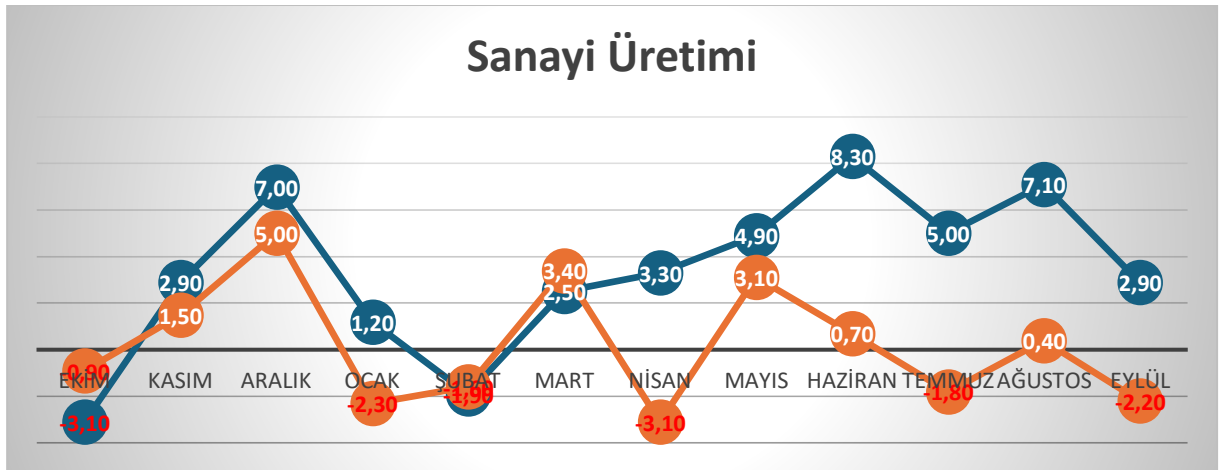
Sanayinin alt sektörleri (2021=100 referans yılı) incelendiğinde, 2025 yılı Ekim ayında madencilik ve taş ocakçılığı sektörü endeksi bir önceki yılın aynı ayına göre %9,4 arttı, imalat sanayi sektörü endeksi %1,9 arttı ve elektrik, gaz, buhar ve iklimlendirme üretimi ve dağıtım sektörü endeksi %0,6 arttı.

Sanayi üretimi aylık %0,8 azaldı

Sanayinin alt sektörleri incelendiğinde, 2025 yılı Ekim ayında madencilik ve taş ocakçılığı sektörü endeksi bir önceki aya göre %1,2 arttı, imalat sanayi sektörü endeksi %0,9 azaldı ve elektrik, gaz, buhar ve iklimlendirme üretimi ve dağıtım sektörü endeksi %1,2 azaldı.

<https://data.tuik.gov.tr/Bulten/Index?p=Sanayi-Uretim-Endeksi-Eylul-2025-57925>

| Sanayi Üretimi | Ekim | Kasım | Aralık | Ocak | Şubat | Mart | Nisan | Mayıs | Haziran | Temmuz | Ağustos | Eylül |
|----------------|-------|-------|--------|-------|-------|------|-------|-------|---------|--------|---------|-------|
| 2024-25 Yıllık | -3,10 | 2,90 | 7,00 | 1,20 | -1,90 | 2,50 | 3,30 | 4,90 | 8,30 | 5,00 | 7,10 | 2,90 |
| 2024-25 Aylık | -0,90 | 1,50 | 5,00 | -2,30 | -1,60 | 3,40 | -3,10 | 3,10 | 0,70 | -1,80 | 0,40 | -2,20 |



Dönemsel Gayrisafi Yurt İçi Hasıla, III. Çeyrek: Temmuz-Eylül, 2025

(Veriler 1Aralık 2025 tarihinde yayınlanmıştır.)

Gayrisafi Yurt İçi Hasıla (GSYH) 2025 yılı üçüncü çeyreğinde %3,7 arttı

GSYH 2025 yılı üçüncü çeyrek ilk tahmini; zincirlenmiş hacim endeksi olarak, bir önceki yılın aynı çeyreğine göre %3,7 arttı.

Tarım sektöründe bu yılın ilk iki çeyreğinde gerçekleşen negatif büyüme üçüncü çeyrekte %-12,7 oldu.

İlk çeyrek negatif büyüyen sanayi sektörü ikinci çeyrekte olduğu gibi üçüncü çeyrekte de ortalamanın üzerinde bir büyüme oranı (%6,5) yakaladı.

İnşaat sektörü ilk iki çeyrekte olduğu gibi bu dönemde hızla büyüyerek (%13,9) büyümenin ana motoru oldu.

| BİR ÖNCEKİ YILIN AYNI ÇEYREĞİNE GÖRE | Ocak- Mart | Nisan- Haziran | Temmuz- Eylül |
|---|---------------|-------------------|------------------|
| Gayrisafi Yurt İçi Hasıla (GSYH) | 2,00% | 4,80% | 3,70% |
| Tarım, ormancılık ve balıkçılık sektörü | -2,00% | -3,50% | -12,70% |
| Sanayi sektörü | -1,80% | 6,10% | 6,50% |
| İnşaat | 7,30% | 10,90% | 13,90% |
| Hizmetler , ticaret, ulaştırma, konaklama ve yiyecek | 1,30% | 5,60% | 6,30% |
| Bilgi ve iletişim faaliyetleri | 6,10% | 7,10% | 10,10% |
| Finans ve sigorta faaliyetleri | 0,50% | 2,60% | 10,08% |
| Gayrimenkul faaliyetleri | 2,40% | 2,60% | 4,20% |
| Mesleki, idari ve destek hizmet faaliyetleri | 4,00% | 5,40% | 4,40% |
| Kamu yönetimi, eğitim, insan sağlığı ve sosyal hizmet fa. | 0,30% | -1,20% | 2,10% |
| Diğer hizmet faaliyetleri | 4,70% | 2,10% | 7,10% |
| Ürün üzerindeki vergiler eksi sübvansiyonlar | 1,80% | 3,00% | 9,60% |

2025 Kasım Hazine Nakit Gerçekleşmeleri

<https://www.hmb.gov.tr/kamu-finansmani-istatistikleri>

| (Milyon) | 1. Çeyrek | 2. Çeyrek | 3. Çeyrek | Ekim | Kasım | TOPLAM |
|----------------------------------|------------------|------------------|-----------------|-----------------|----------------|-------------------|
| 1. GELİRLER | 2.422.211 | 3.228.091 | 3.520.258 | 1.137.565 | 1.312.021 | 11.620.146 |
| 2-a FAİZ DIŞI GİDERLER | 2.906.910 | 3.013.910 | 3.350.875 | 1.174.234 | 1.138.138 | 11.584.066 |
| 3. FAİZ DIŞI DENGE (1-2a) | -484.698 | 214.181 | 169.383 | -36.669 | 173.884 | 36.080 |
| 3. FAİZ DIŞI DENGE (\$) | -13.299 | 5.652 | 4.191 | -\$877 | \$4.116 | -217 |
| 2-b FAİZ ÖDEMELERİ | 427.375 | 609.468 | 525.322 | 159.855 | 117.490 | 1.839.510 |
| 4. ÖZELLEŞTİRME ve FON GELİRLERİ | 10.467 | 3.082 | 11.489 | 555 | 0 | 25.593 |
| 5. NAKİT DENGESİ (1+4-2) | -901.606 | -392.204 | -344.451 | -195.969 | 56.393 | -1.777.836 |
| 5. NAKİT DENGESİ (\$) | -\$24.743 | -\$10.010 | -\$8.336 | -\$4.688 | \$1.335 | -\$46.442 |
| 7. BORÇLANMA (NET) | 502.199 | 700.674 | 1.064.521 | 4.305 | 125.064 | 2.396.764 |
| DIŞ BORÇLANMA (NET) | -137.440 | 18.504 | 226.834 | -84.400 | -18.194 | 5.304 |
| İÇ BORÇLANMA (NET) | 639.639 | 682.171 | 837.687 | 88.705 | 143.258 | 2.391.460 |
| 7. BORÇLANMA (NET) \$ | \$13.845 | \$18.103 | \$26.002 | \$103 | \$2.960 | \$61.013 |

| | | | | | | |
|------------------------------|-------|-------|-------|-------|-------|-------|
| Aylık Ort. ABD Dolar Kurları | 36,27 | 38,70 | 40,94 | 41,80 | 42,25 | 39,28 |
|------------------------------|-------|-------|-------|-------|-------|-------|

Hazine, Kasım ayında 173.884.- milyon TL bu yılın onbir ayında aylık toplamda 36.080.- milyon TL faiz dışı fazla vermiştir.

Bu dönemde Hazine'nin borçlanma gereksinimi, aylık ortalama kurlardan hareketle, net (borç ödemeleri düşüldükten sonra) 61.013.- milyon dolar olarak gerçekleşmiştir. Bu borcun çok önemli bir kısmı (%99,78) iç borçlanma kaynaklıdır.

Akla, bu kadar büyük oranda iç borçlanmanın sıcak para girişi kaynaklı olabileceği gelmektedir. Yabancı paraların TL'na çevrilip, Hazine'ye borç verilip verilmediği, durum böyle ise çıkışların kurlar üzerindeki etkisinin iyi tahlil edilmesi gerekmektedir.