

## Yönetim Yazıları 34

Mesut KOYUNCU Yönetim Danışmanlık & Vergi Hizmetleri | YEMİNLİ MALİ MÜŞAVİR

# Sanayi Üretim Endeksi Ocak 2026

TÜİK her ay sanayi üretim endeksi yayınlamaktadır. Bu endekste yıllık değişimler, takvim etkisinden arındırılmış endeks değerlerinin bir önceki yılın aynı ayına göre değişimini, aylık değişimler ise endeks değerlerinin bir önceki aya göre değişimini ifade etmektedir.

Veriler bir ay geriden gelmekte olup, ocak ayı verileri 10 Mart 2026 tarihinde yayınlanmıştır.

### Yıllık %1,8 azalış!

Sanayinin alt sektörleri (2021=100 referans yılı) incelendiğinde Ocak 2026 döneminde;

- Madencilik ve taş ocakçılığı sektörü endeksi bir önceki yılın aynı ayına göre %2,8 azalış,
- İmalat sanayi sektörü endeksi %2,5 artış,
- Elektrik, gaz, buhar ve iklimlendirme üretimi ve dağıtım sektörü endeksi %5,6 artış görülmektedir.

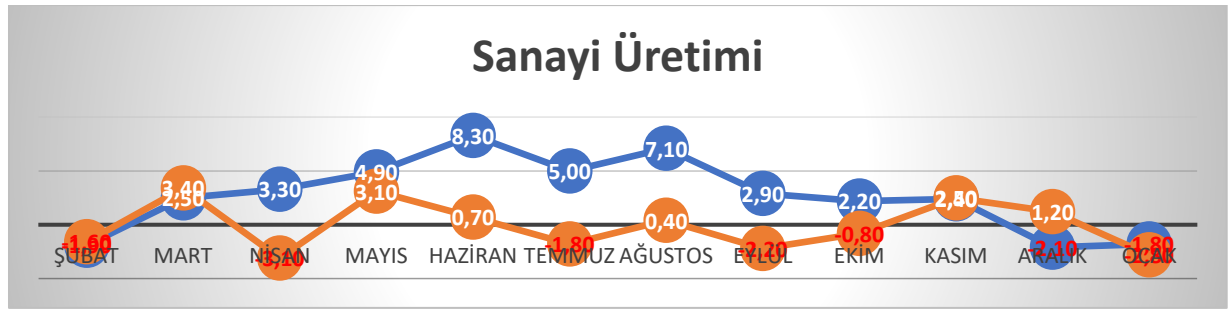
### Aylık %2,8 azalış!

Sanayinin alt sektörleri incelendiğinde, aynı dönemde bir önceki aya göre;

- Madencilik ve taş ocakçılığı sektörü endeksi %2,1 artış
- İmalat sanayi sektörü endeksi %3,4 azalış,
- Elektrik, gaz, buhar ve iklimlendirme üretimi ve dağıtım sektörü endeksi %1,8 artış görülmektedir.

Endeksin aylar itibariyle seyri ve grafiği aşağıdaki gibidir.

Sanayi Üretimi	şubat	mart	nisan	mayıs	haziran	temmuz	ağustos	eylül	ekim	kasım	aralık	ocak
Yıllık	-1,90	2,50	3,30	4,90	8,30	5,00	7,10	2,90	2,20	2,40	-2,10	-1,80
Aylık	-1,60	3,40	-3,10	3,10	0,70	-1,80	0,40	-2,20	-0,80	2,50	1,20	-2,80



Endeksin aylık ve yıllık değişimlerini gösterir grafik incelendiğinde, sanayi üretimi yıllık bazda haziran, temmuz, eylül aylarındaki ivmesini kaybetmiştir.

Aylık değişim endeksinde de veriler genelde negatif büyüme şeklinde olup, son aylarda düşüş trendi içindedir.

Endeksin ana kalemler itibariyle verileri aşağıdaki tabloya aktarılmıştır.

Sanayi Üretim Endeksi	Yıllık %	Aylık %
<b>Toplam Sanayi</b>	<b>-1,8</b>	<b>-2,8</b>
Madencilik ve Taş Ocakçılığı	-2,8	2,1
<b>İmalat</b>	<b>-2,5</b>	<b>-3,4</b>
Elektrik, Gaz, Buhar	5,6	1,8
<b>Ara Malı</b>	<b>-3,0</b>	<b>-4,2</b>
<b>Dayanıklı Tüketim Malı</b>	<b>-17,2</b>	<b>-6,9</b>
<b>Dayanısız Tüketim Malı</b>	<b>-8,2</b>	<b>-0,1</b>
Enerji	5,4	2,1
Sermaye Malı	8,3	-3,9
<b>Düşük Teknoloji</b>	<b>-9,1</b>	<b>-1,2</b>
<b>Orta-Düşük Teknoloji</b>	<b>-2,5</b>	<b>-4,2</b>
Orta-Yüksek Teknoloji	3,3	-6,6
Yüksek Teknoloji	22,0	5,8

Türkiye’de gayrisafi yurt içi hasıla (GSYH) 2025 yılında %3,6 sanayi sektörü ise %2,9 büyümüşü.

GSYH’da büyümeyi oluşturan dört ana kaynak, inşaat sektörü (%10,8), bilgi ve iletişim faaliyetleri (%8), ürün üzerindeki eksi sübvansiyonlar (%6,9), hizmetler (%4,6) olarak gerçekleşmişti.

GSYH oluşturan kalemlerin dönemler itibariyle seyri aşağıdaki tabloya aktarılmıştır.

	BİR ÖNCEKİ YILIN AYNI ÇEYREĞİNE GÖRE	Ocak Mart	Nisan Haziran	Temmuz Eylül	2025
	<b>Gayrisafi Yurt İçi Hasıla (GSYH)</b>	<b>2,0%</b>	<b>4,8%</b>	<b>3,7%</b>	<b>3,6%</b>
A	Tarım, ormancılık ve balıkçılık sektörü	-2,0%	-3,5%	-12,7%	-8,8%
BCDE	<i>Sanayi sektörü</i>	<i>-1,8%</i>	<i>6,1%</i>	<i>6,5%</i>	<i>2,9%</i>
F	<b>İnşaat</b>	<b>7,3%</b>	<b>10,9%</b>	<b>13,9%</b>	<b>10,8%</b>
GHI	<b>Hizmetler, ticaret, ulaştırma, konaklama ve yiyecek</b>	<b>1,3%</b>	<b>5,6%</b>	<b>6,3%</b>	<b>4,6%</b>
J	<b>Bilgi ve iletişim faaliyetleri</b>	<b>6,1%</b>	<b>7,1%</b>	<b>10,1%</b>	<b>8,0%</b>
K	Finans ve sigorta faaliyetleri	0,5%	2,6%	10,8%	3,8%
L	Gayrimenkul faaliyetleri	2,4%	2,6%	4,2%	2,7%
MN	Mesleki, idari ve destek hizmet faaliyetleri	4,0%	5,4%	4,4%	4,0%
OPQ	Kamu yönetimi, eğitim, insan sağlığı ve sosyal hizmet faaliyetleri	0,3%	-1,2%	2,1%	1,0%
RST	Diğer hizmet faaliyetleri	4,7%	2,1%	7,1%	4,3%
<b>Net Vergi</b>	<b>Ürün üzerindeki vergiler eksi sübvansiyonlar</b>	<b>1,8%</b>	<b>3,0%</b>	<b>9,6%</b>	<b>6,9%</b>

Ocak 2026 döneminde sanayi üretim endeksinde hem yıllık hem aylık negatif büyüme enflasyonla mücadelenin bir iz düşümü olarak yorumlanabilir mi? Yılın ilk ayında bir rahavet, ücret artışlarının yarattığı bir geri çekilme olarak görülebilir mi? Yoksa çok daha büyük bir resesyonun habercisi olarak düşünülmesi mi? Zaman gösterecek...